

Ce qu'il faut savoir sur le nouveau coronavirus 2019

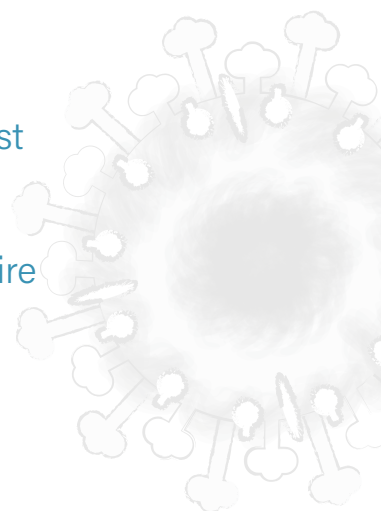


Qu'est-ce que le nouveau coronavirus 2019 ?

Les coronavirus forment un groupe de virus qui peuvent provoquer des maladies chez l'homme. La flambée actuelle est causée par une nouvelle souche de coronavirus, similaire aux virus qui ont causé la flambée du syndrome respiratoire aigu sévère (SRAS) de 2001 à 2003 et celle du syndrome respiratoire du Moyen-Orient (MERS) de 2012 jusqu'à maintenant.

Le virus a été dénommé « 2019-nCoV »

- 2019 fait référence à l'année au cours de laquelle le premier cas est apparu
- 'n' fait référence à 'nouveau'
- 'CoV' fait référence au coronavirus



D'où vient le nouveau coronavirus 2019 ?

La source du nouveau coronavirus 2019 est encore inconnue. Les scientifiques pensent que le virus a commencé chez les animaux. À un certain moment, un ou plusieurs êtres humains ont contracté l'infection d'un animal et ont commencé à transmettre l'infection à d'autres personnes.

Quels sont les symptômes de la maladie provoquée par le nouveau coronavirus 2019 ?

Nous sommes encore en train d'apprendre sur les caractéristiques du 2019-nCoV. Après avoir été infectée, une personne peut ne présenter aucun symptôme. D'autres personnes peuvent présenter une température corporelle élevée (fièvre), une toux et/ou des difficultés respiratoires. Nous n'en savons pas assez sur le 2019-nCoV pour savoir quel pourcentage de personnes ne présente aucun symptôme et quels pourcentages présentent des symptômes légers ou graves.

Le nouveau coronavirus 2019 est-il mortel ?

Nous sommes encore en train d'apprendre à quel point ce virus est dangereux. Comme la grippe et d'autres virus respiratoires, le 2019-nCoV peut entraîner la pneumonie, des maladies pulmonaires graves, la défaillance de plusieurs organes et le décès. Le risque de développer une forme grave de la maladie est probablement plus élevé chez les personnes âgées et les personnes présentant des pathologies chroniques sous-jacentes, mais nous n'en savons pas assez pour le confirmer.

Comment le virus se propage-t-il ?

Nous sommes encore en train d'identifier les modes de transmission de ce virus. Dans d'autres infections à coronavirus, le virus se propage principalement d'une personne à l'autre par l'intermédiaire de gouttelettes respiratoires : une personne infectée tousse ou éternue, libérant de petites particules virales dans l'air qui finissent par atterrir dans les yeux, le nez ou la bouche d'une personne non infectée. Les personnes infectées peuvent également transmettre le virus par leurs mains. Lorsqu'une personne infectée touche les mains d'une personne non infectée, de petites particules virales passent des mains de la personne infectée aux mains de la personne non infectée. Si la personne non infectée touche ses yeux, son nez ou sa bouche, les particules virales sont transmises dans son corps. Une fois une personne est infectée, cela peut prendre 2 à 14 jours jusqu'à ce qu'elle développe des symptômes.

Y a-t-il eu un cas d'infection par le 2019-nCoV en Afrique ?

Au 6 février 2020, il n'y a eu aucun cas confirmé en Afrique. Il est possible qu'il y ait des personnes infectées en Afrique qui n'ont pas encore été diagnostiquées. Suivez les sites web de l'Africa CDC et de l'OMS pour obtenir les dernières informations.



Que fait Africa CDC au sujet de la maladie provoquée par le 2019-nCoV ?

Africa CDC suit l'épidémie de près et discute avec les États membres de leurs besoins. A l'heure actuelle, Africa CDC est en train :

- D'acheter et distribuer des trousseaux d'analyse aux laboratoires en Afrique ;
- D'orienter les États membres sur la manière de prévenir la propagation des infections dans les communautés et les hôpitaux ;
- De renforcer le contrôle dans les aéroports et avec les compagnies aériennes ;
- De partager les dernières informations avec les États membres par messagerie électronique, réseaux sociaux et téléconférences.

Suis-je exposé(e) au risque d'infection par le 2019-nCoV en Afrique?

Le virus 2019-nCoV est en train de se propager rapidement dans le monde. Le risque est plus élevé chez ceux qui se sont récemment rendus à l'une des zones touchées ou chez ceux qui sont en contact étroit avec une personne infectée par le 2019-nCoV.

Où puis-je obtenir des renseignements fiables sur cette maladie ?

Vous devez suivre régulièrement le site Web de votre ministère de la santé, les sources d'information fiables et les sites Web d'Africa CDC et de l'Organisation mondiale de la Santé pour obtenir des mises à jour sur le virus dans votre région.

Comment puis-je me protéger contre l'infection par le virus ?

Il y a plusieurs gestes que vous pouvez faire pour vous protéger de l'infection par tous les virus respiratoires :

- Lavez-vous régulièrement les mains à l'eau et au savon ou avec une solution hydroalcoolique.
- Assurez-vous d'avoir reçu tous les vaccins recommandés.
- Si le vaccin antigrippal est disponible dans votre communauté, vous devriez essayer de l'obtenir. Le virus de la grippe provoque des symptômes similaires à ceux du 2019-nCoV. Si vous pouvez prévenir l'infection grippale, vous pouvez également réduire la probabilité de devoir visiter un établissement de santé pour le test d'infection respiratoire.

En cas de fièvre, de toux et/ou de difficultés respiratoires :

- Lorsque vous toussiez ou éternuez, couvrez-vous la bouche et le nez avec le pli du coude ou avec un mouchoir.
- Si vous avez des symptômes légers, restez à la maison. N'allez pas à l'école, au travail ou ailleurs tant que vous n'êtes pas complètement asymptomatique. Des orientations sur la manière de prendre soin de soi ou d'autrui à domicile sont disponibles sur le site de l'OMS <https://apps.who.int/iris/bitstream/handle/10665/330672/9789240000865-fre.pdf>
- Si vous présentez des symptômes plus graves (comme une difficulté à respirer), couvrez-vous la bouche avec un masque ou une écharpe. Rendez-vous dans un établissement médical et informez immédiatement la première personne que vous rencontrez (même un agent de sécurité) que vous craignez d'avoir une infection respiratoire.



Que dois-je faire si j'étais en contact étroit avec une personne infectée par le 2019-nCoV ?

Surveillez attentivement vos symptômes. En cas de fièvre, de toux et/ou de difficultés respiratoires, suivez les conseils indiqués ci-dessus. Assurez-vous également d'informer votre hôpital que vous avez été en contact avec une personne atteinte de du 2019-nCoV.

Peut-on voyager sans risque à Wuhan (Chine) ou dans d'autres pays où des cas de 2019-nCoV se sont produits ?

Depuis le 6 février 2020, le Gouvernement chinois limite les déplacements dans la province de Hubei et d'autres régions. Veuillez prendre connaissance des informations fournies par le gouvernement chinois et votre gouvernement concernant les voyages en Chine.

Et si j'étais récemment à Wuhan (Chine) et que je suis tombé(e) malade ?

Vous devez informer les autorités sanitaires locales des voyages que vous avez effectués et de votre maladie. Les autorités sanitaires vous conseilleront au sujet de vos soins et de votre traitement. Elles se chargeront également de suivre et surveiller vos contacts étroits, y compris les membres de famille, pour détecter une éventuelle maladie. Si votre famille, vos amis ou vos collègues proches contracte une maladie similaire, ils doivent informer leur prestataire de soins de santé de leurs antécédents de contact avec une personne qui était à Wuhan.

Y a-t-il un vaccin contre le 2019-nCoV ?

Il n'existe actuellement aucun vaccin pour prévenir l'infection par 2019-nCoV. Des scientifiques travaillent sur le développement d'un vaccin.

Quels sont les traitements disponibles pour la maladie provoquée par le 2019-nCoV ?

A ce jour, aucun médicament spécifique n'a été identifié pour traiter le 2019-nCoV. Si vous souffrez d'une maladie bénigne, vous pouvez prendre des médicaments pour réduire votre fièvre et réprimer votre toux. Si vous souffrez d'une maladie plus grave, votre médecin peut vous prescrire d'autres traitements pour améliorer votre santé, comme de l'oxygène pour vous aider à respirer et des antibiotiques pour traiter une infection bactérienne.

Dois-je me faire dépister pour l'infection par 2019-nCoV ?

La plupart des personnes présentant une fièvre, une toux et/ou de difficultés respiratoires ne souffrent pas de la maladie provoquée par le 2019-nCoV. De nombreuses infections, telles que la grippe, causent des symptômes similaires. Au 6 février 2020, les seules personnes qui doivent être dépistées sont les personnes symptomatiques et ayant un contact étroit avec une personne atteinte du 2019-nCoV ou les personnes qui ont visité l'une des zones touchées en Chine. Les recommandations pour les tests peuvent changer.

Comment testez-vous une personne pour l'infection par le 2019-nCoV ?

Le test le plus courant consiste à prélever un échantillon à l'arrière du nez ou de la gorge d'une personne, puis à effectuer un test spécial appelé « réaction d'amplification en chaîne par polymérase » (test PCR) pour détecter le virus.

Que doivent faire les prestataires de soins de santé et les services de santé ?

L'expérience des flambées épidémiques du SRAS et du MERS nous enseigne que tous les établissements de santé doivent :

- Dépister la fièvre, la toux et l'essoufflement aux points d'entrée de l'établissement de santé.
- Si l'on constate qu'une personne a de la fièvre, de la toux et de l'essoufflement, on doit immédiatement lui demander de porter un masque simple et le placer dans un endroit espacé de l'établissement, idéalement une salle privée, pour évaluation.
- Les patients atteints d'une maladie bénigne et d'aucune autre maladie grave peuvent obtenir leur congé et rentrer chez eux. On doit leur demander de rester à la maison, de se couvrir la bouche et le nez avec le pli du coude ou un mouchoir lorsqu'ils toussent ou éternuent, et de se laver les mains régulièrement. Ils ne doivent revenir pour obtenir des soins médicaux que s'ils développent des symptômes plus graves ou s'ils ne se rétablissent pas de leur maladie.
- Les patients qui nécessitent une hospitalisation doivent être placés dans une chambre privée. Si aucune chambre privée n'est disponible :
 - Le patient doit porter un simple masque en tout temps, s'il est capable de tolérer le port du masque.
 - Le patient doit être placé à moins de un mètre des autres patients.
 - Si le climat est tempéré, l'hôpital devrait envisager de créer un petit espace extérieur pour les patients infectés par le 2019-nCoV.

Qu'en est-il des animaux et des produits animaux importés de Chine ?

Au 6 février 2020, il n'existe aucun risque connu d'infection par le 2019-nCoV provenant d'animaux ou de produits animaux importés de Chine.